

Lokal utvecklingsplan

Trönö

En stark och levande bygd



December 2021

Lokal utvecklingsplan Trönö

Innehållsförteckning

Om dokumentet	4
Den kommunala översiktsplanen	4
<i>Målbild Söderhamn 2040</i>	4
Kommundelscentrum	4
LIS - Landsbygdsutveckling i strandnära lägen	5
RUS - Den regionala utvecklingsstrategin	5
Bakgrund till utvecklingsplanen för Trönö	6
Hållbar utveckling	7
Agenda 2030	7
Sveriges miljö kvalitetsmål	8
Green Deal	8
Cirkulär ekonomi	9
Om Trönö	10
Platsen	10
Naturen	10
<i>Naturreservat</i>	10
<i>Vandringsleder</i>	10
Då och nu	11
Befolkningsstatistik	12
Föreningsliv	13
Näringsliv	14
Lokal ekonomi	14
Trönös utveckling.....	15
Hänt sedan sist..	15
SWOT-analys	16
<i>Styrkor</i>	17
<i>Svagheter</i>	18
<i>Möjligheter</i>	19
<i>Hot</i>	19
Trönö - En stark och levande bygd	20
<i>Service</i>	21
<i>Centrum</i>	21
<i>Infrastruktur</i>	21
<i>Boende</i>	21
<i>Besökare</i>	21

Om dokumentet

Utvecklingsplanen är ett övergripande dokument över hur Trönö ser ut idag, och hur vi som bor i bygden ser på vår framtid här. Hur vill vi ha det och hur får vi till det?

Till denna plan kommer fördjupade planer att tas fram inom tematiska områden, där så behövs.

Planen innehåller också en bild av det sammanhang bygden verkar inom. Trönö är en del av omvärlden, och en bygd i Söderhamns kommun. Samspelet och det ömsesidiga intresset av utveckling är något vi alla behöver ta hänsyn till och inkludera i strategier och arbetsätt.

Den kommunala översiktsplanen

”En översiktsplan är kommunens samlade strategi för hur mark, vatten och bebyggelse ska användas, utvecklas och bevaras. Den pekar ut en riktning för hur kommunen ska utvecklas på lång sikt och vägleder också beslut här och nu. Det betyder att den i sitt innehåll måste vara strategisk, långsiktig och samtidigt vara så pass konkret så den kan fungera som styrdokument för handläggning av till exempel detaljplaner och bygglov.

Översiktsplanen ska främja en samhällsutveckling med jämlika och goda sociala levnadsförhållanden samt en långsiktigt hållbar livsmiljö, idag och för kommande generationer. Översiktsplanen ska alltså bidra till att långsiktigt skapa bästa möjliga förutsättningar för människor, miljö, företag och organisationer”. (Söderhamns kommuns översiktsplan, s 11)

Målbild Söderhamn 2040 – en modig och inkluderande kommun

”År 2040 är Söderhamns kommun en plats där människor vill leva, bo och verka i. Här känns hemma. Genom ett modigt, inkluderande och målinriktat arbete har utvecklingen fram till 2040 gått förvånansvärt enkelt. Trots meningsskiljaktigheter i olika frågor har civilsamhället, intresseföreningar och andra aktörer ställt sig bakom översiktsplanens utvecklingsstrategi. Till sist har kommunala beslut och vägval baserats på stor kunskap och hög kvalitet i genomförandet. Investeringar analyseras utifrån ett brett hållbarhetsperspektiv.” (Söderhamns kommuns översiktsplan, s 26)

Kommundelscentrum

En av delstrategierna för att nå målbilden i Översiktsplanen, som antogs av kommunfullmäktige den 2020-10-26, är ”En levande landsbygd med starka kommundelscentrum”.

”För att åstadkomma en jämlik och demokratisk kommun behöver närheten till samhällets utbud också fördelas rättvist geografiskt. Genom att stärka både staden och landsbygden ges hela kommunen möjlighet att utvecklas i alla dess delar. Inom bygden ska det finnas befolkningsunderlag för ett grundutbud av service och funktioner som till exempel förskola, skola, dagligvaror, attraktiva mötesplatser och rika möjligheter till kultur och fritid. Genom att samla värden till kommundelscentrumen blir de tillgängliga för fler och ges bättre förutsättningar att finnas kvar på sikt. Väl fungerande kollektivtrafik och gång- och cykelvägar är en nödvändig förutsättning för att tillgängliggöra dessa värden är så många som möjligt.”

Trönö är utpekad som ett av dessa kommundelscentrum, det enda norr om centralorten:

”Genom riktade insatser [...] ska landsbygdens position stärkas och kommundelscentrumen ska fungera som knutpunkt för de omkringliggande bygderna. I kommundelscentrumen ska det finnas ett varierat bostadsutbud för livets alla skeden och ett basutbud av service och funktioner.”

Lokal utvecklingsplan Trönö

”Ny bebyggelse ska samlas kring dessa starka orter och de sammanbindande stråken och därigenom stärka lokalsamhället och öka kundunderlaget för kollektivtrafik. Inom bygden ska det vara lätt att färdas på ett hållbart sätt.” (Söderhamns kommuns översiktsplan, s 38-39)

LIS - Landsbygdsutveckling i strandnära lägen

”Syftet med en LIS-plan är att möjliggöra långsiktigt hållbara etableringsmöjligheter i lämpliga strandnära lägen. Det ska bidra till landsbygdsutveckling, till exempel genom positiva sysselsättningseffekter och ökat serviceunderlag för bland annat handel, kollektivtrafik, skola och förskola.”

”Målet med LIS-områdena är att öka kommunens attraktionskraft och främja landsbygden genom att möjliggöra för nya näringsverksamheter, boendemiljöer och turism- och friluftsanläggningar i attraktiva strandnära lägen.” (LIS, Tematiskt tillägg till ÖP, s 5)

”Området i centrala Glamsta längs Trönöån planeras för flerbostadshus och service. Det utpekade området är jordbruksmark men kommunen vill markera området som LIS-område för att ge möjlighet till bebyggelse centralt i Trönö och därmed öka betydelsen som kommunelcentrum.”

”Området ligger på jordbruksmark vilket i översiktsplanen har angivits som ej byggbar mark. Trots det väljer kommunen och endast i detta unika läge att stödja Trönö som serviceort i form av plats för bostäder.”

(LIS, Tematiskt tillägg till ÖP, s 29)

Översiktsplanen, LIS m fl dokument finns att läsa på www.soderhamn.se



RUS - Den regionala utvecklingsstrategin

RUS, den regionala utvecklingsstrategin, har också stor betydelse för Trönö. En del frågor som berör oss har en direkt koppling till regional nivå, till exempel kollektivtrafiken. Även den kommunala översiktsplanen måste förhålla sig till de regionala planerna, däribland RUS.

”En regional utvecklingsstrategi (RUS) är ett regionalt styrdokument som visar inriktningen för ett läns utvecklingsarbete. Strategin ska upprättas utifrån en analys av de särskilda förutsättningar som finns för en hållbar regional tillväxt och utveckling i länet. Analysen ska ta hänsyn till funktionella regionala samband såväl inom som över läns- och landsgränserna samt till olika typer av landsbygder och tätorter”. (Citat från www.regiongavleborg.se)

RUS utgår från Agenda 2030, liksom denna utvecklingsplan gör. Visionen i strategin är:

”- Vi bidrar till ett öppet och inkluderande samhälle, där alla människors engagemang och potential tas tillvara. Vi formar tillsammans vår egen, platsens och planetens framtid.

- Vi tänker nya tankar, skapar innovativa lösningar, inspirerar och inspireras av omvärlden för att möta globala utmaningar utifrån lokala förutsättningar. Vi bejakar kreativitet och lärande i ett möjliggörande klimat.

- Vi skapar attraktiva livsmiljöer och en hållbar framtid, präglade av delaktighet, jämställdhet, jämlikhet och mångfald.”

(Regional utvecklingsstrategi Gävleborg 2020-2030, s 9)

Läs hela strategin på www.regiongavleborg.se



Bakgrund till utvecklingsplanen för Trönö

2012 togs idédokumentet "Trönöbygdens framtid i egna händer" fram av en lokal forskningscirkel. I den formulerades några tankar och förslag om Trönös framtid, och idén väcktes att ta fram en lokal utvecklingsplan där arbetet skulle kunna integreras.

2013 gjordes en lokal utvecklingsplan (LUP) för Trönö, med hjälp av Länsbygderådet Hela Sverige Ska Leva X-ing Gävleborg. Alla intresserade trönöbor var inbjudna att delta i arbetet.

2018 gjordes en lokalekonomisk analys (LEA) för Trönö, med hjälp av Coompanion Gävleborg. En LEA är en slags ekonomisk marknadsundersökning med statistik från SCB som grund. Statistiken visar befolkningen (antal och åldrar under en tioårsperiod), vart invånarna arbetar, vilken köpkraft som finns mm. Mer om resultatet av LEA:n finns på s 15.

Vi fick då fakta på sådant vi tidigare hade gissat och antagit. Och när vi nu fått nya uppgifter ville vi uppdatera LUP:en från 2013. Hela Sverige Ska Leva Länsbygderådet X-ing Gävleborg har hjälpt oss med det, denna gång genom projekt Förädlingsmackapären.

Inbjudan till att delta i träffar samt ha synpunkter på texten har annonserats i tidningen Trönöbygden, som distribueras i samtliga brevlådor i Trönö och postas till ett hundratal boende utanför bygden, samt på Facebook. Dessutom har projektledaren för Förädlingsmackapären hjälpt eleverna i klass 4-6 på Trönö skola att ta fram utvecklingsförslag till planen.

Tanken är att denna utvecklingsplan ska kunna användas inom ramen för den förnyade översiktsplan (ÖP) som Söderhamns kommun har tagit fram. Under arbetet med ÖP:n har Trönö lämnat in synpunkter både på den och på den LIS-plan (Landsbygdsutveckling i strandnära lägen) som tagits fram. Vi har också lämnat synpunkter på den nya landsbygdsplan som Söderhamns kommun håller på att ta fram inom ramen för Översiktsplanen.

Läs mer om Trönös planer på www.tronobygden.se



Arbetet fortsätter med Lokal Utvecklingsplan TRÖNÖ 2

...okumentation av Trönös historia, hur samhället ser ut idag
...ligheter och utmaningar. Att användas för fortsatt hållbar u
...träffas på IOGT Enighet **måndag den 6 maj klockan 18.30 t**

Förädlingsmackapären: Så här tycker eleverna



Förädlingsmackapären har gjort ett besök på Trönö skola, i klasserna 3-6.

Trafiksituationen kom också upp. Ett övergångsställe mellan skolan och ICA/kyrkan vill många ha. Gäma en farkamern och bättre väg också.
Alla idéer och förslag finns sparade. Och här finns mycket att ta vara på och jobba vidare med för den som vill. En del saker är svårare att göra som privatperson eller förening, där är det till exempel skolan, kommunen eller Trafikverket som bestämmer. Man kan alltid ge förslagen till dem, men vi bestämmer inte själva.
Andra saker är lättare att göra själva. Till exempel att det saknas redskap i boden på skolan, bland annat bollar. I boden finns ju sådant som används dagligen, saker slits ut eller försvinner med tiden.
Ett förslag från eleverna är att man kan ha en loppis som alla får skänka saker till. Och vinsten går till att köpa saker till boden. Ett bra förslag som är lätt att

Lokal utvecklingsplan Trönö

Hållbar utveckling

Hållbar utveckling är ett begrepp som tolkas olika, både över tid och i samtid. Den definition av hållbarhet som kommit att bli mest känd bland allmänheten är Brundtlands definition från rapporten "Vår gemensamma framtid" (1987), som säger att "en hållbar utveckling är en utveckling som tillfredsställer dagens behov utan att äventyra kommande generationers möjligheter att tillfredsställa sina behov".

Vanligtvis lyfts tre hållbarhetsaspekter upp - ekologisk, social och ekonomisk.

För att hållbarhet inte ska stanna vid ett honnörsord, behöver begreppet konkretiseras i varje situation och projekt. Och lyhördhet för nya forskningsresultat inom området är ett måste. (Text hämtad från Söderhamns kommuns översiktsplan)

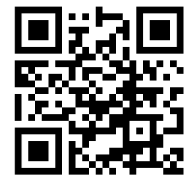
FN:s globala mål - Agenda 2030

2015 enades FN:s medlemsländer om att anta globala mål som en agenda för global hållbar utveckling. Syftet med målen är att människor världen över ska kunna enas kring en definition av hållbar utveckling med hjälp av mål och delmål.

Eftersom målen är antagna av länder med varierande förutsättningar är delmålen specifikt anpassade för respektive lands unika förutsättningar. (Text från Söderhamns kommuns översiktsplan)

Läs mer om Agenda 2030 på www.globalamalen.se

Många, men inte alla, delmål är tillämpliga i Trönö. De tematiska fördjupningsplanerna kommer anpassas efter Agenda 2030 så långt det är möjligt. Läs mer om det på s 20.



Sveriges miljö kvalitetsmål

Sveriges riksdag har antagit 16 miljö kvalitetsmål och arbetet med att uppnå dem utgör grunden för den svenska miljöpolitiken. Syftet är att vi inom en generation ska kunna lämna över ett samhälle till våra barn där de stora miljöproblemen är lösta utan att orsaka ökade miljö- och hälsoproblem utanför Sveriges gränser. *(Text hämtad från Söderhamns kommuns översiktsplan)*

I Gävleborg har nr 14, Storslagen fjällmiljö, uteslutits eftersom det inte finns fjällmiljö här. I övrigt gäller detsamma som för FN:s globala mål, tillämpning hos oss görs i de tematiska planerna, så långt det är möjligt.



Läs mer på www.sverigemiljomal.se



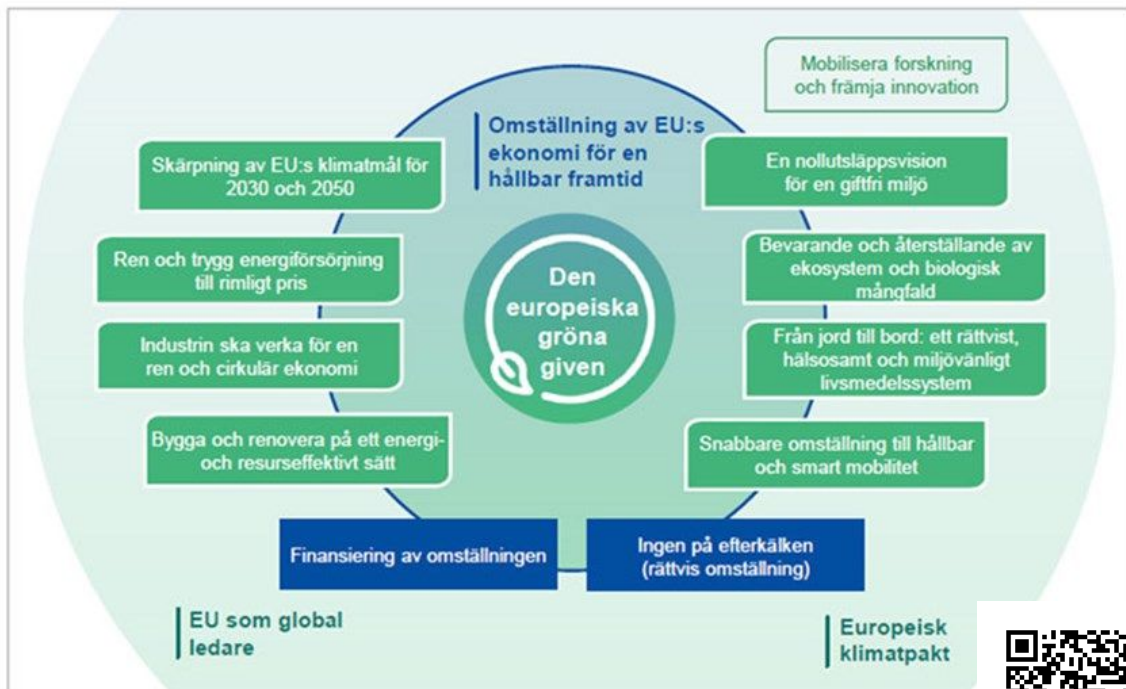
Green Deal - Den gröna given

The European Green Deal, eller den europeiska gröna given, är en av EU:s sex prioriterade områden 2019-2024, där målet är att bli världens första klimatneutrala region senast år 2050.

Den är ett ramverk, en slags "färdplan", som samlar målsättningar, strategier och lagstiftning. Målen innefattar att göra en klimatomställning av energikrävande industrier, att göra Europa världsledande inom cirkulär ekonomi, att genomföra en rättvis omställning där nationer och regioners olika förutsättningar tas till hänsyn, att lägga fram en plan om grön finans, att höja ambitionen om minskade utsläpp för 2030 och att bevara Europas biologiska mångfald.

Läs mer om det på www.ec.europa.eu

Lokal utvecklingsplan Trönö



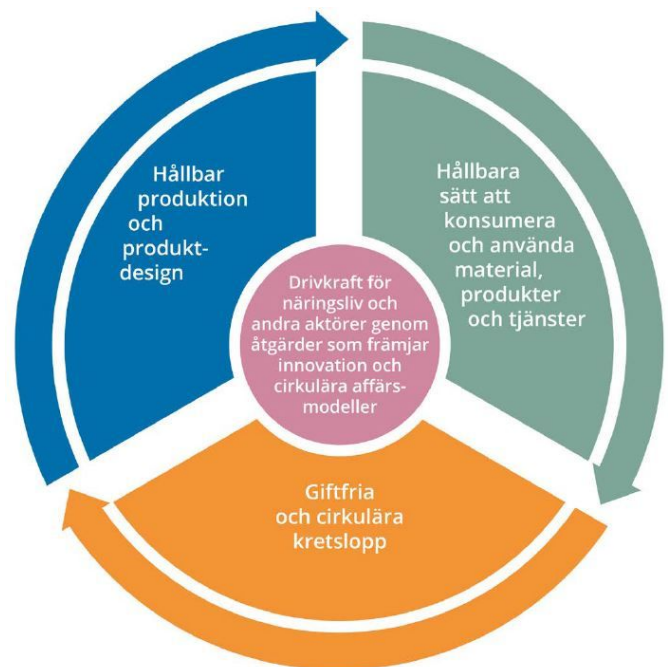
Cirkulär ekonomi

Mycket av arbetet sker på EU-nivå samt på nationell nivå, som planer och lagstiftning. Men ambitionen är att så mycket som möjligt ska kunna genomföras på lokal nivå, att hela samhället ska kunna bidra.

Det mest konkreta är i skrivande stund den svenska handlingsplanen för cirkulär ekonomi, som antogs 2020.

Här i Trönö kommer, så långt det är möjligt, de fördjupade planerna att anpassas till den svenska strategin och handlingsplanen för cirkulär ekonomi.

Läs mer om det på www.delegationcirkularekonomi.se



Om Trönö

Platsen

Trönö distrikt (fd socken) består av ett flertal små byar i en 2 mil lång jord- och skogsbruksbygd längs Trönöåns dalgång.

Trönö utgör ett väl avgränsat och topografiskt enhetligt område inom Söderhamns kommun och har en yta på ca 16 700 ha. Den skogklädda ytan uppgår till 15 550 ha. Som en pulsåder genom bygden skär Trönöån kantad av ca 1 150 ha bördig jordbruksmark. I öster rinner Norrån mot Norrala och i Trönös västra del från Hölesjön i Rengsjö, via Vis-storsjön flyter Storsjöån som mynnar ut i Trönöån nära byn Fly.

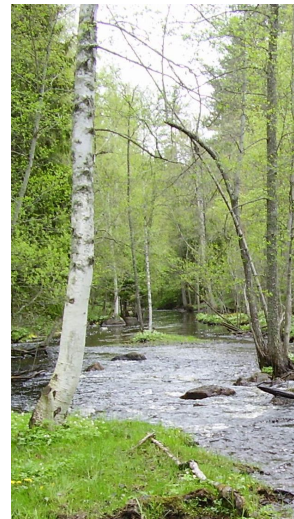
Trönö gränsar till Mo och Norrala i Söderhamns kommun, Rengsjö i Bollnäs kommun och Enånger i Hudiksvalls kommun. Kommundelen är 2,7 mil lång och 1,5 mil bred med bebyggelsen till största delen koncentrerad till dalgången utmed Trönöån.

Naturen

En stor del av Trönö är – helt enkelt – natur! En utpräglad jord- och skogsbygd, ganska fri från industriell in- och påverkan.

Naturen i Trönö är skiftande och artrik. Här finns två naturreservat, flera skyddade biotoper och rödlistade arter. Vi har fina fiskevatten, med bl a en egen öringstam, som lockar många besökare till bygden.

Här finns en rikedom på vattendrag, små skogstjärnar, sjöar, höga bergknallar, våtmarker, raviner, täta skogar och öppna fält. Allt sammantaget gör att vi har en rik biologisk mångfald. Det finns ett antal speciellt beskrivna lokaler inom Trönö med särpräglad och intressant flora.



Naturreservat

Långbro naturreservat ligger nordöst om Långbrosbodsjön. Här finner man bl a ett omfattande bestånd av asp med extrem rikedom på asplevande mossor och lavar. I området finns också en rik svampflora. Både tretåig och den mindre hackspetten (båda rödlistade) häckar här.

Svarttjärnsbergets naturreservat ligger sydöst om Bergesbodarna. Här finns brandpräglad hållmarkstallskog med spår från både äldre och nyare bränder, med typiska växt- och djursamhällen som är karakteristiska för dessa livsmiljöer, t ex den rödlistade raggbocken.

Vandringsleder

Pilgrimsleden mellan Körsåsen och Änga-Nybo i Arbrå är en gammal kyrkvandringsled från tiden då det inte fanns någon kyrka i Arbrå, och folket var hänvisade till kyrkan i Trönö. Efter Änga-Nybo kan man ansluta vidare till Helgonleden.

Pilgrimsleden S:t Olofs sjöled passerar genom Trönö på sträckningen som går mellan Åbo i Finland och Trondheim i Norge, via den del som ansluter i Skärså.

En fin naturstig leder från Långbro naturreservat till Åtjärnstugan i Enånger, och Åstigen i centrala Trönö ger en lättillgänglig och nära naturupplevelse.

Lokal utvecklingsplan Trönö

Då och nu

Med en rik och väl dokumenterad historia som sträcker sig tillbaka till järn- och bronsåldern intar Trönö, som en livaktig och attraktiv del av Hälsinglands vackra natur och kulturtraditioner, en given plats där jordbruket, linet och skogen samt förstås jakt och fiske präglat människorna i samspel med naturen.

Hela Trönödalen var för 5 000 år sedan en vattenfylld havsvik, där landhöjningen 2 000 år senare torrlagt en stor del av den nuvarande åkermarken längs ån. De människor som då levde i dalgången livnärde sig på jakt och fiske och bodde i de steniga backarna uppemot skogskanten.

Omkring år 1 000 härskade mäktiga män i trakten. Detta påvisas av de runstensfynd som gjorts i området och den gamla kyrkan i Trönö som till sina äldsta delar är från 1100-talet. Den bördiga åkerjorden intill ån brukades av de bönder som byggde sina fyrbyggda gårdar i de högre, stenigare lägena upp mot skogskanten, och fäbodbruk förekom genom sommarvisten på gårdarnas skogsmarker.

Trönös befolkning fyrdubblades på 150 år, från 450 personer år 1750 till drygt 1 700 personer år 1900. Även tidigare fäbodmarker kunde då komma till användning för åretruntboende småbrukare.

Tillsammans med lantbruket har skogsbruket länge utgjort försörjningen för de boende i Trönö. Även alla former av de hantverksyrken som behövdes i ett självförsörjande samhälle fanns. Skogsråvaran förädlades i bygden genom flera sågar längs Trönöån och många fick därigenom sin utkomst med transporter av sågade trävaror.

Från befolkningstoppen i början av 1900-talet är nu invånarantalet mer än halverat och endast ett fåtal personer har sin huvudinkomst från jord- och skogsbruk. Här finns inte längre några mjölk- eller köttbönder. Ett par jordbrukare har verksamhet med får och get.

Ett stort antal turister besöker Trönö gamla medeltidskyrka, den efter branden återuppförda nya kyrkan och de årligen förekommande kulturevenemangen. Fiskesjöarna med ädelfisk lockar allt fler turister. Därutöver har bygden ännu mycket mer att erbjuda i framtiden. En stor utvecklingspotential finns, inom framför allt upplevelse- och ekoturismen, om den tas tillvara.



Trönö mellan då och nu. Från Översiktsplan för Söderhamns kommun 2005.

Befolkningsstatistik 2020-12-31

Ålder	Män	Kvinnor	Total
0 år - 5 år	22	22	44
6 år - 12 år	29	29	58
13 år - 19 år	36	34	70
20 år - 29 år	34	26	60
30 år - 39 år	33	36	69
40 år - 49 år	46	51	97
50 år - 59 år	50	46	96
60 år - 69 år	81	58	139
70 år - 79 år	60	60	120
80 år - 89 år	23	24	47
90 år - 99 år	3	8	11
Summa	417	394	811



SCB - 318017 Trönö distrikt

	2015	2016	2017	2018	2019	2020
Män	431	435	418	421	423	420
Kvinnor	391	392	392	397	400	398
Summa	822	827	810	818	823	818

Skillnaden i antal invånare (mellan tabellerna) beror på lite olika beräkningsgrund



Lokal utvecklingsplan Trönö

Föreningsliv

Söderhamns kommun är en av Sveriges föreningstätaste kommuner. Trönö är inget undantag. I bygden är man ofta engagerad och/eller medlem i flera föreningar. Om man undantar ett antal vägföreningar, politiska lokalavdelningar och jaktföreningar finns tretton föreningar med aktiv och omfattande verksamhet:

Filmklubben Karin Swanströms Vänner	Trönö Campingförening
Föreningen Söderblomspelet	Trönö Fiskevårdsförening
IOGT-NTO Thorön-Enighet	Trönö Hembygdsförening
KFBS Hellsingland	Trönö IK
Norråla-Trönö församling	Trönö Vävförening
Rönningens Bygdeförening	Trönöbygden ekonomisk förening
SMK Skotertour Trönösektionen	Trönöföretagarna ideell förening
SPF Seniorerna Trönö	

Flera av föreningarna har anläggningar och fastigheter som är av särskild betydelse för bygden som helhet:

- Trönö IK har anläggningar i toppskick för fotboll, skidor, discgolf och boule.
- Trönö Hembygdsförening förvaltar Trönö gamla kyrka och äger Söderblomsgården.
- Trönöbygden ek för äger bl a butiksfastigheten och ansvarar för driften av Trönö brandvårn. Föreningen har i övrigt en samhällsnyttig verksamhet där bl a tidningen Trönöbygden, gymmet, tisdagsgruppen och grannsamverkan ingår.



Samlingslokaler

Bystugan	Rönningens bygdegård
Församlingshemmet	Trönö IK klubbstuga
IOGT Enighet	Västergården

Det finns också ett antal föreningar i Söderhamns kommun som är verksamma i Trönö och är en resurs för bygden, även om de inte har en särskild lokalavdelning här. Exempel på viktiga sådana är LRF Söderhamn och kommunbygderådet ALLIS.

Näringsliv

I bygden finns ett 80-tal personer som driver företag på hel- eller deltid, samt ett 70-tal skogsägare som i varierande grad har inkomster från skogen. Det är delvis, men inte alltid, samma personer. Omkring en femtedel av företagen driver mer än en verksamhet (skogen ej inräknad).

Den största näringsgrenen bland företagen är inom entreprenad. Därefter kommer, jämnt fördelat, företag inom jordbruk och inom bygg. Ett antal företag finns också inom service, handel/försäljning, tillverkning, vård och hälsa, konsultverksamhet och annat.

I bygden finns tre betydande arbetsplatser inom vård, skola, omsorg, varav 1 arbetsgivare är offentlig och 1 privat. Strax utanför bygdens östra gräns finns ytterligare en.

Svenska Kyrkan är också arbetsgivare, samt har betydelse för besöksnäringen.

I bygden finns flera föreningar som bedriver verksamheter av betydelse för bygden, t ex inom besöksnäring.

Även hobbyverksamhet, som konst och hantverk, är en resurs att inkludera.

Lokal ekonomi

Om den lokala ekonomin blir tillräckligt bärkraftig kan både människor och ekonomiska resurser i större utsträckning stanna kvar i bygden. Förutsättningarna för att upprätthålla viktiga samhällsfunktioner förbättras också betydligt. Dessutom får de som bor i bygden större möjligheter att påverka hur lokalsamhället utvecklas och själva styra de förändringar som äger rum – att ta Trönöbygdens framtid i egna händer. *(Trönöbygdens framtid i egna händer, s 1)*

Med lokal ekonomi menar vi den ekonomi som har en förankring i bygden och inte kan flyttas någon annanstans. Hit räknas alla hushållande aktiviteter, allt föreningsliv och allt företagande som försiggår i lokalsamhället. En viktig poäng med att betrakta ekonomin ur ett lokalt perspektiv är att få syn på dolda resurser och möjligheter. Den lokala ekonomin har flera fördelar när det gäller att ställa om samhället. Den är mer överblickbar, lättare att rikta in mot grundläggande behov och mindre resurskrävande. Den både förutsätter och främjar samarbete, förtroendebyggande och gemensamt ansvarstagande. En starkare lokal ekonomi innebär också att lokalsamhället blir mindre sårbart, kan återhämta sig och hantera större förändringar bättre. *(Trönöbygdens framtid i egna händer, s 3)*

Att den lokala ekonomin är grunden för en välmående bygd var utgångspunkten för den lokalekonomiska analys (LEA) som gjordes 2018. Men i Trönö har vi arbetat med den lokala ekonomin i centrum i många år, kanske alltid.

Trönös moderna lokalekonomiska historia börjar med bildandet av Trönö Brandvärn, och samtidigt Trönöbygden ekonomisk förening, år 2001. Här togs ett medvetet grepp kring hur vi använder våra resurser och kan låta pengar cirkulera ett extra varv lokalt med syftet att stärka bygden.

Lokal utvecklingsplan Trönö

Trönös utveckling

Hänt sedan sist..

Under arbetet med den lokalekonomiska analysen (LEA) fick vi statistik på oss själva. Vi fick bekräftat sådant vi egentligen visste - som att Trönö inte är en avfolkningsbygd. Tvärt om. De som flyttar härifrån är äldre personer som flyttar till omsorgsboende, och ungdomar som flyttar för att studera. Men många av ungdomarna flyttar sedan tillbaka och bildar familj här, och även familjer utan tidigare anknytning lockas att flytta till bygden.

Något vi också trodde oss veta (men hade hört motstridiga rykten om) var att köptroheten i bygden är stor. Nu fick vi bekräftat att trönöborna gör sina inköp på ICA Nära i Trönö i relativt hög grad. Upp emot 75 % av trönöbornas dagligvaruinköp skedde år 2016 på ICA.

Vi lärde oss också nya saker - som att medelinkomsten, och därmed köpkraften, i Trönö är större än Söderhamns kommun som helhet.

Sedan den förra utvecklingsplanen togs fram 2013 har en hel del hänt. Och även under arbetet med denna uppdaterade LUP har saker hänt, eftersom det ju inleddes redan 2019.

På den otrevliga sidan fick vi rätt i vårt antagande när flera identifierade hot sammanföll i ett tråkigt beslut - indragning av bussturerna väster om Trönö Skola. Ett samspel mellan "Nedläggning av viktiga funktioner", "Politiska beslut och icke-beslut", "Försämrade kommunikationer", "Andra bestämmer" och "Krympande (i detta fall regional) budget".

En bussgrupp startade upp i all hast, och ett påverkansarbete inleddes. De för skolbarnen viktigaste bussturerna återinsattes och arbetet fortsätter nu med att få till en förbättring av turerna inom ramen för X-Trafiks budget, i form av ett samarbete mellan Trönös bussgrupp, Söderhamns kommun och Region Gävleborg (X-Trafik).

På den trevliga sidan finns numera övernattningsrum för besökare, servicepunkt med mötesplats på ICA, fiber hela vägen till Västansjövallen, utvecklad verksamhet för besökare till Söderblomsgården och ökad samverkan, bl a genom arrangemanget av Landsbygdsgdagen 2019. Och så har Söderhamns kommun beslutat att (åter)införa pensionärluncher på skolan under några månader, en försöksverksamhet som förhoppningsvis kommer bli permanent.



SWOT-analys

En SWOT-analys har gjorts (år 2019) för att kunna identifiera viktiga områden att jobba vidare med. Den synliggör styrkor, svagheter, möjligheter och hot/hinder som kan finnas för arbetet med att skapa en långsiktigt hållbar bygd. (*strengths, weaknesses, opportunities, threats*)

I tabellen nedan räknas en sammanfattning av dessa upp, en längre beskrivning och fördjupning av en del av det som framkommit under arbetet med SWOT:en följer därefter.

STYRKOR	SVAGHETER
<ul style="list-style-type: none">- Framtidsfantasi- Starkt civilsamhälle, stark lokal identitet- Starkt och rikt föreningsliv- Entreprenörsanda- Skola och förskola, brandvärn, butik mm.- Kyrkorna och Söderblomsgården- Vacker och lättillgänglig natur- Central belägenhet i länet- Högre medelinkomst än övriga kommunen	<ul style="list-style-type: none">- Vikande intresse för engagemang- Inget samlingsställe som café e dyl- Drivmedelsstation för bensin och el saknas- Dålig infrastruktur- Bostadsbrist- Få arbetstillfällen och få arbetsplatser- Andra bestämmer, saknar egen "rådighet"- Ömtåligt centrum
MÖJLIGHETER	HOT
<ul style="list-style-type: none">- Fler yngre, ökad inflyttning- Samlingspunkt- Öka småbrukandet- Utveckla besöksnäringen- Utveckla servicen i bygden- Förbättrad fiber och annan infrastruktur- Förbättra hela trafiksituationen- Distansarbete i kreativ miljö, fler arbetstillfällen och företagare- Egen energiproduktion- Marknadsföring av bygden	<ul style="list-style-type: none">- Nedläggning av viktiga funktioner- Krympande kommunal budget- Politiska beslut och icke-beslut- Försämrade kommunikationer- Utflyttning- Att arbetsviljan dör ut- Klimatförändring- Finansiering, svårt att få lån till bostadsbyggande- Höjda bränslepriser- "Trönödiagonalen"



Lokal utvecklingsplan Trönö

Styrkor

De styrkor vi har i bygden är både vi själva och det vi har. Alltså allt som handlar om oss människor, våra egenskaper, hur vi organiserar oss, vår kultur, naturen och det geografiska läget, olika byggnader och fastigheter.

Vi beskriver oss själva som att vi har framtidsfantasi. Ett ord som talar om att vi inte bara ser bakåt eller är nöjda med det vi har, utan att vi också ser olika scenarier framför oss och kan planera för att medverka till eller motverka dessa. I Trönöbygden har vi också en stark framtidstro och en vilja att vara en levande landsbygd.

Vi har ett starkt civilsamhälle med en stark lokal identitet. Under arbetet med att ta fram denna SWOT kom de flesta beskrivningarna under just denna punkt. Man pratar här om "Trönöandan", som betyder att vi har lätt för att släppa in nya människor i bygdens gemenskap, att vi ställer upp för varandra och jobbar tillsammans. Särskilt gäller det barnen, i alla föreningar gör man något extra för att ställa upp för och värna om barnen!

Vi har generellt ett gott självförtroende – vi är vana att ta saker i egna händer, driv, stark sammanhållning, flera eldsjälar, en gemenskap där många håller koll och hjälper varandra, engagemang, trevligt folk, samhörighet och, inte minst, erfarenhet. Man lyfter också det positiva anseende vi har utåt.

Även entreprenörsandan lyfts fram. Här finns många små företag och lokalt ägd skog och jord med fin åkermark. För bygden är det en styrka, det bidrar till att vi har en rådgighet över vårt eget samhälle.

Service och viktiga byggnader, såsom skola och förskola, brandvärn, butik, samlingslokaler, bystuga, gym, bio, hyreslägenheter, camping mm, är sådant vi har och värnar om. Även kyrkorna och Söderblomsgården är viktiga, de är en del av vår kultur och kända av utomstående.

Många ser naturen som en styrka för Trönö. Det är vackert på många ställen i kommunen och riket, men här är naturen också lättillgänglig. Både vi själva och besökare jagar, fiskar och plockar svamp och bär. Här finns badmöjligheter, och man kan promenera i områden med unik flora och fauna, t ex i naturreservat. Åstigen är ett populärt promenadstråk centralt i Trönö.

Geografiskt ligger Trönö centralt i Gävleborgs län, längs en genomfartsled med bussförbindelse till Söderhamn. Bygden är geografiskt väl sammanhållen.



Svagheter

Vilka svagheter har vi då? De finns förstås, och kan delvis grupperas i samma områden som styrkorna, men med en övervikt mot sådant som andra än vi själva bestämmer över.

Här finns ett minskande intresse för att engagera sig i föreningar, vilket ger ett lågt antal eldsjälar i förhållande till antal föreningar. Resultatet blir att ett relativt fåtal personer får göra relativt mycket.

Vi har en usel infrastruktur med dåligt utvecklad kollektivtrafik. Nyligen drogs de flesta bussturerna väster om Trönö Skola in. Här saknas gång- och cykelvägar längs en väldigt smal väg med tung genomfartstrafik. Särskilt dålig är vägen mellan ICA-butiken och Storsjön.

Här råder bostadsbrist, vilket ger en begränsad möjlighet att växa i invånarantal. Det finns få hus till salu och inlåsnings effekterna är stora. Äldre personer bor kvar på sina gårdar så länge de kan och orkar, och när de flyttar till ett äldreboende behöver de lämna bygden.

Att mycket hänger på annat än det vi själva har "egen rådighet" över är en svaghet. Värst är när flera olika är inblandade i en fråga, till exempel olika förvaltningar inom kommunen. Men särskilt svårt blir det när någon nationell aktör, till exempel PostNord eller Trafikverket, är inblandad. Det blir inte lättare när olika aktörer menar olika med Trönö. Det råder olika uppfattning om vad som egentligen är Trönö, hur stort område och vilken folkmängd som omfattas, vilket orsakar att beslut som rör oss ibland fattas på felaktiga grunder.



Lokal utvecklingsplan Trönö

Möjligheter

Många har tyckt att här finns alla möjligheter, och att bara fantasin sätter gränser. Det är förvisso sant, men vi behöver ändå konkretisera lite mer än så. Vad har vi här som vi kan utveckla?

Fler yngre är en möjlighet som helt klart finns inom räckhåll, många utflyttade ungdomar vill flytta "hem" och bilda familj här. Men också familjer utan tidigare anknytning till Trönö flyttar hit då man söker ett mer naturnära liv. Trönö attraherar redan idag sådana familjer och det finns en potential till ökad inflyttning. Men då behövs också fler boenden, både fler "vanliga" hyreslägenheter och lägenheter anpassade till äldreboenden. Den senare är av största vikt för att motverka inlåsningsen av hus och gårdar.

Att utveckla fler mötesplatser och samlingspunkter är viktigt. Vi har haft flera sådana i bygden för inte så länge sedan (kiosk, pub/restaurang, matservering på skolan). Om det finns fler naturliga mötesplatser, där både yngre och äldre kan mötas, ökar sammanhållning och trygghet.

Genom ökat småbrukande ökar också den lokala matproduktionen och markerna hålls öppna. Helt klart en möjlighet för att öka den lokala utvecklingen och invånarantalet, och i linje med anpassning till de pågående klimatförändringarna.

Hot

Det största hotet för bygdens framtid är om viktiga funktioner skulle läggas ned. Det gäller särskilt skolan och förskolan, butiken och brandvärdet. Dessa utgör stommen i vår bygd, det är främst tack vare dem som bygden är en så attraktiv plats att bo och leva på.

Redan idag är bostadsbristen ett hot mot bygdens utveckling. Men än värre skulle det vara om trenden skulle vända, att inte människor vill flytta hit och att de som bor här flyttar härifrån. Och att inlåsningsen av hus ökar, även genom att permanentboenden blir fritidsboenden.

Flera av de viktiga samhällsfunktionerna upprätthålls genom beslut av kommunens politiker och tjänstemän. Vi är beroende av att den kommunala ekonomin inte försämras. Det leder till att vi får sämre samhällsservice och underhåll. Dessutom leder minskade kommunala insatser till mer eget ideellt arbete.

Att ekonomin inte försämras är förstås viktigt även på regional och nationell nivå. Ett exempel är försämrade kollektivtrafik, vilket beslutas på regional nivå.

Ett likartat hot, som dock är oberoende av ekonomin, är om vi får ingen eller dålig respons för olika önskemål och behov. Det kan gälla från alla instanser, t ex kommunen, Trafikverket m fl.

Ett hot är också de beslut som politiker och tjänstepersoner kan fatta utan att göra en analys av hur de kommer att påverka bygden.

Trönö - En stark och levande bygd

Med utgångspunkt från SWOT-analysen har vi identifierat några områden som vi behöver fokusera för att Trönö ska fortsätta vara en stark och levande bygd.

Vi behöver ständigt både utvecklas av vår egen kraft, och samtidigt vara vaksam på förändringar och försämringar som vi inte har rådighet över själva.

Frågorna är

- Hur kan vi behålla, underhålla och förbättra våra styrkor?
- Hur kan vi minimera våra svagheter? Vilken förbättringspotential finns?
- Hur kan vi ta tillvara våra möjligheter?
- Hur kan vi förebygga och neutralisera hoten?

Först och främst finns några förutsättningar för utveckling. De är helt avgörande för att nå framgång inom de identifierade områdena. De genomsyrar dem, men kan och ska förstås också bevaras och utvecklas som självständiga områden.

- Hållbar utveckling
Utän att ta hänsyn till naturens och planetens villkor är ingen utveckling hållbar. I avsnittet om hållbar utveckling, s 7 ff, kan du läsa mer om vilka mål och strategier vi har valt att förhålla oss till här i Trönö. Inom de flesta områdena finns en hel del som vi kan och ska arbeta med, vad och på vilka sätt kommer konkretiseras i de tematiska planerna.
- Vi själva
Identiteten som trönöbo, stolthet över Trönö och trönöandan. Att vi fortsätter värna om oss själva, varandra och vårt område, med allt vad det innebär. Inte minst den lokala ekonomin (läs mer på s 14) och entreprenörskapet är viktigt, men också t ex mötesplatser och evenemang där vi kan träffas och samtidigt stärka den lokala sammanhållningen. Vi bryr oss om varandra och välkomnar de nyinflyttade!
- Barn och ungdomar
Är förstås också en del av oss själva. Men eftersom barnen och ungdomarna är vår framtid behöver vi värna om dem extra mycket, och göra vad vi kan för att hela tiden ha deras bästa i fokus. När den kommunala översiktsplanen nått sitt slutdatum, med målbilden år 2040, och denna plan säkert har förnyats ett par gånger, har både nästa och nästnästa generationer för länge sedan tagit över många fastigheter och verksamheter!
- Samverkan
Mellan varandra, förstås, både privatpersoner, föreningar och företag. Men också goda relationer med dem som kan fatta viktiga beslut om Trönö och som vi inte har egen rådighet över.

Lokal utvecklingsplan Trönö

Vi har identifierat 5 områden att bevara och utveckla

- Service
- Centrum
- Infrastruktur
- Boende
- Besökare



Till alla områden behöver separata och fördjupade planer tas fram. Där kan vi mer fokuserat beskriva situationer, frågeställningar, behov och lösningar samt göra mer handlingskraftiga åtgärdsplaner. Dessutom kan de uppdateras snabbare än denna plan.

Här följer ändå, i punktform, viktiga delar som bör ingå i planerna. Det är synpunkter och förslag som kommit in under åren som vi jobbat med de olika planerna, från 2012 och framåt. Även förslag från tidigare arbeten, från och med projekt Trönökraft (som genomfördes vid starten av Trönöbygden ek för och Trönö Brandvärn år 2001) finns med här.

Genom åren har också framtidsverkstäder och träffar med elever på Trönö skola genomförts för att barn och ungdomars synpunkter och önskemål ska få sin plats i arbetet med planerna. Allt finns dokumenterat och bevarat.

Service

- Skola, barnomsorg och butik med servicepunkt finns och ska bevaras
- Byamack, med laddare för elbil och möjlighet till biltvätt, och matställe efterfrågas
- Äldreomsorgen är viktig

Centrum

- Alla de andra punkterna finns samlade i centrum, som bör planeras separat för bästa funktion
- Kommundelscentrum med den service som ska finnas i varje sådant är en potential
- Attraktivt och säkert centrum är viktigt, liksom att det finns mötesplatser här

Infrastruktur

- Utveckling av infrastruktur - vägar, kommunikationer, mm
- Egen elproduktion, t ex solceller på skoltak

Boende

- Många potentiella hus tillgängliga för permanentboende finns i bygden
- Fler lägenheter behövs, för att frigöra hus
- Mark skulle kunna avstyckas till nybyggnation

Besökare

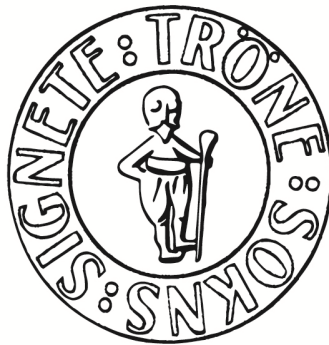
- Mat och logi efterfrågas
- Upplevelser finns det gott om i naturen - fiske, bad, skogen, jakt, vandringsleder
- Sevärigheter som kyrkorna, fäbodvallar, Söderblomsgården
- Utveckling av besöksnäringen behövs, med bra samordning

Du som vill vara med

och påverka Trönös framtid är välkommen att när som helst höra av dig till Trönöbygden ek för. Denna utvecklingsplan är inte ett självändamål, den är ett redskap som bör och ska vara levande och därmed förändras med tiden, allt eftersom nya behov uppstår.

Ett stort tack

till alla som på olika sätt investerar delar av sin fritid till vår gemensamma framtid i Trönö!



Trönöbygden ek för

0270 – 42 77 62

info@tronobygden.se

www.tronobygden.se

